

# LA VIE DES ASSOCIATIONS

## Le Club des « MESSIER »

### DE MESSIER-HISPANO-BUGATTI-DOWTY A SAFRAN LANDING SYSTEMS

### UN PETIT CLUB DANS UNE GRANDE ENTREPRISE EN PERPETUELLE EVOLUTION

#### INTRODUCTION

J'avais déjà eu l'occasion, à travers différents clubs, de mesurer ô combien les restructurations, les fusions, les absorptions avaient modifié le paysage économique depuis les années 70/80 notamment dans les banques, les assurances, aussi dans l'industrie mais la société MESSIER montre, à cet égard, ce qu'une entreprise mécanique à la base a dû concéder de réformes pour exister aujourd'hui dans le domaine pointu de la haute technologie aéronautique et s'adapter à une révolution industrielle en permanente évolution que je qualifierais volontiers de nouvelle révolution copernicienne !

#### 1. L'ENTREPRISE

Comme nous le faisons dans ces articles, nous souhaitons évoquer l'histoire des entreprises auxquelles sont adossées les clubs de Ping dans la mesure où l'évolution de ces derniers, leur existence, leur transformation, leur disparition aussi, est intimement liée à celles des entreprises. En somme, le sport dans l'entreprise, c'est le Sport et l'Entreprise.

S'agissant de MESSIER, on peut distinguer 4 grandes périodes depuis sa création.



#### 1. De 1920 à 1945 MESSIER

A l'aube du 20<sup>ème</sup> siècle (1920), un ingénieur, Georges MESSIER, spécialisé dans la transmission par système oléopneumatique crée sa société « Messier Automobiles » à Montrouge qui sera transformée en société anonyme dès 1923 sous le nom de **Construction Mécanique de la Seine** (CMS). Il équipe la suspension des voitures dont la première est une 201 Peugeot et crée ses propres voitures qui rayonneront notamment dans les compétitions sportives d'alors.

Ce n'est donc pas Citroën et la Traction 15 ou la DS 19 qui ont été les premières équipées de suspensions hydrauliques ! Citroën a simplement produit ces procédés en grande série sur des véhicules produits à grande échelle.



Exemples de voitures MESSIER, sorties de l'usine de Montrouge

Dès 1927, l'entreprise investit l'**aéronautique** et crée la société civile de matériel d'aviation (SFMA), spécialisée notamment dans les trains d'atterrissage et les systèmes de freinage. Un avion ne fait pas que voler, il roule aussi... au décollage et à l'atterrissage. Nos amis de MESSIER ont, à ce moment, notre vie entre les mains !

En 1937, le nom du fondateur, décédé entre temps d'un accident de cheval (non vapeur) est retenu pour rebaptiser la SFMA en société **MESSIER**.



Quelques exemples d'avions équipés par Messier à l'époque

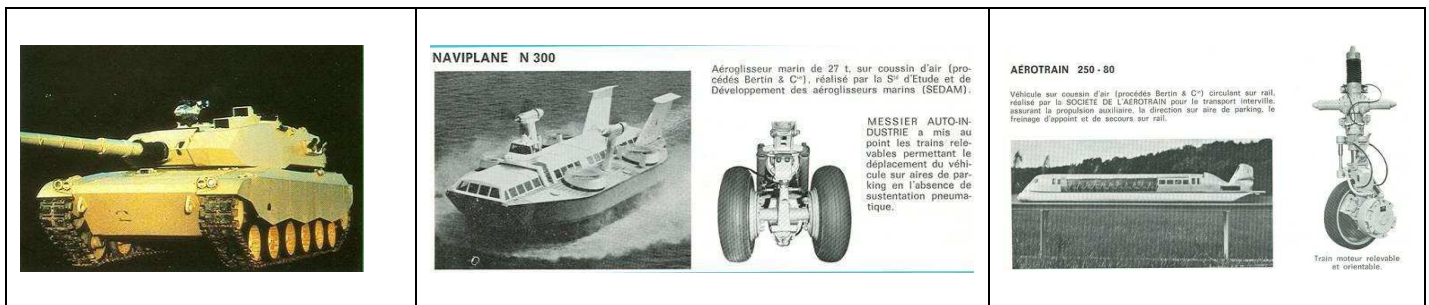


MESSIER-HISPANO

## 2. De 1946 à 1970

C'est l'ère des turbulences, de la réorganisation de l'industrie aéronautique d'Etat, issue des nationalisations de guerre de 1936, et de la fusion/regroupement/absorption dans le secteur privé, avec ouverture à l'international.

En 1946, au lendemain de la Guerre, MESSIER va se diversifier dans son cœur de métier et transposer dans différents domaines sa technologie de l'oléopneumatique (circuits, moteurs, pompes) dont les réalisations les plus marquantes seront les aéroglisseurs, aérotrains, chars AMX, engins de chantier, blindés Crotale.



Il s'associera pour cela avec diverses autres sociétés parmi lesquelles HISPANO, BUGATTI, l'anglais DOWTY pour commercialiser l'avion Jaguar de l'époque. Sa devise sera : « *Le spécialiste européen du train d'atterrissage qui devient rétractable* ».

Mais les avions, c'est un tout et l'hydraulique y est présente partout, dans toutes les commandes. Pas étonnant que MESSIER se rapproche d'HISPANO (que certains connaissent sous HISPANO-SUIZA), spécialiste de la motorisation, de l'aérodynamisme. Qui ne se souvient du bruit infernal de son immense soufflerie située près du carrefour Berliet (maintenant de l'Europe) à Bois-Colombes. Cette société devient une filiale de la SNECMA (émanation de la société des MOTEURS GNOME ET RHONE en 1968) et laisse augurer d'une absorption future, également, de MESSIER.

En 1969, MESSIER compte 2300 personnes dont 1200 à Montrouge et 4 usines en France (Bidos, Izeste, fonderie d'Arudy et un petit site à Mérignac).



## 3. De 1971 à 2000

MESSIER-HISPANO-BUGATTI

En 1971, est créée la société MESSIER-HISPANO au sein du groupe MESSIER, spécialisée dans les activités roues et freins.

En 1973, la SNECMA devient majoritaire chez MESSIER-HISPANO qui garde cependant son identité propre alors que la Division Auto-Industrie se rattache alors au groupe Lucas Aérospace.

En 1977, MESSIER-HISPANO fusionne avec BUGATTI pour devenir MESSIER-HISPANO-BUGATTI et compte 3000 personnes, porté à un maximum de 3282 employés en 1982. C'est l'apogée de la société MESSIER et Consorts.

En 1988, l'usine historique de Montrouge est fermée et transférée à Molsheim. Deux ans plus tard, le nom d'HISPANO disparaît. La société devient MESSIER-BUGATTI et sa devise : « *atterrir, freiner, nos métiers* ». Elle travaille à 70 % pour le civil et 30 % pour le militaire.

En 1993, MESSIER-BUGATTI dont la SNECMA était devenue majoritaire au capital devient une filiale à 100 % de la SNECMA qui rachète également les parts de LUCAS auquel appartenait Messiers Automobiles. Le groupe SNECMA compte 24000 employés.

En 1997/1998, la filiale MESSIER-BUGATTI de SNECMA s'ouvre à l'étranger et pénètre les marchés chinois et américain.



Site de Vélizy/Villacoublay créé en 1991

Pour ceux que ça intéresse, vous pouvez revivre l'évolution de l'entreprise à travers les différents logos qui ont jalonné son histoire (rendez-vous sur le site de l'ACAM<sup>(1)</sup> : [http://www.acam.asso.fr/histo/histo\\_logos.php](http://www.acam.asso.fr/histo/histo_logos.php)

#### **4. A partir de 2000**

Changement de siècle, changement de dimension ! La concentration s'accélère dans l'aéronautique pour acquérir une dimension compétitive. En 2002, est créée la filiale MESSIER Service International (1000 personnes), à côté de MESSIER-DOWTY (3000) et MESSIER-BUGATTI (1500).

En 2005, deux grands groupes fusionnent - SNECMA et SAGEM - pour acquérir les compétences électroniques désormais nécessaires à ces métiers de la mécanique. Le nouveau groupe prend le nom de SAFRAN.

Les trois filiales MESSIER de la SNECMA sont intégrées au groupe SAFRAN sous le nom de MESSIER-BUGATTI-DOWTY qui devient en 2016 SAFRAN LANDING SYSTEMS. Elle compte aujourd'hui plus de 7200 employés au sein du groupe SAFRAN.

SAFRAN est un groupe international de haute technologie, équipementier de premier rang dans les domaines de l'aéronautique et de l'espace (propulsion, équipements) de la Défense et de la Sécurité, implanté sur tous les continents et comptant plus de **70 000** personnes au total.

Aujourd'hui, SAFRAN LANDING SYSTEMS équipe les programmes majeurs : A320/A320Neo, 737NG/MAX, 787 Dreamliner, A350-XWB, A330/340, A400M, Challenger Global, KC390, F2000EX, FALCON 7X, SUPERJET 100, ATR42/72, TYPHOON et RAFALE

## **2. LE PING ET LE CLUB DE MESSIER**

« Les petits ruisseaux font les grandes rivières ». Puisse cette citation redonner à tous la certitude que, tant qu'il existera des « MESSIER », le sport corporatif vaincra le mauvais temps pour espérer retrouver son lustre d'antan.

Car voici un club qui vit depuis plus de 40 ans dans l'ombre de clubs plus connus qui n'ont peut-être pas la même vitalité, le même élan, n'incarnent peut-être pas autant l'esprit corporatif qui - chers lecteurs - pour la plupart nous anime.

Dans ce club, on retrouve tous les ingrédients de ce pour quoi nous existons encore, nous nous battons au quotidien, dans ce créneau du sport dans l'entreprise, pour faire vivre la fraternité et la convivialité dans le domaine sportif au sein du monde du travail. Hommage doit en être rendu à Francis FAIVRE, discret, à l'image de son club mais ô combien actif, encore et après plus de 20 années déjà de bons et loyaux services.

C'est de lui et par lui que j'ai découvert ce bel univers des ingénieurs mécaniciens qui s'offrent d'intenses moments de récréation, raquette en main, où la technique pongiste reste sans doute - formation ou déformation oblige - un sujet de conversation inaltérable. Que de tournois internes illustrés par de beaux sourires de groupe qui témoignent de la joie de ceux qui y participent !

Passons vite car je vous sens pressé(e)s de découvrir ce club de MESSIER, si représentatif des valeurs que toute entreprise devrait avoir à cœur de défendre, dans le sens commun des intérêts des dirigeants et des personnels.

### ***1. Les structures***

---

<sup>(1)</sup> Association des anCiens et des Actifs des sociétés Messier



Le Sporting Club Messier (SCM) est fondé en 1946, sans doute sous l'impulsion des comités d'établissement créés au lendemain de la Guerre. Il comprend diverses disciplines au gré des implantations géographiques, notamment le rugby dans le Sud-ouest (sites de Bidos, Izeste, Arudy, Mérignac). Il a donc fêté ses 70 ans en 2016.

La section pongiste naît quant à elle en 1974 sous l'impulsion de Pierre LEYGNAC (pongiste classé 35) et l'intitulé Sporting Club Messier-Hispano (SCMH). Elle s'installe dans un local provisoire à Malakoff, située dans l'ancienne Bourse du Travail, rue Louis Blanc.

Puis elle intègre rapidement (1976) le gymnase Jacques DUCLOS, rue Ernest Renan, construit par la ville de Malakoff dans le cadre de l'implantation de l'INSEE. Quatre ans plus tard, 70 personnes fréquentent la salle dont 30 licenciés, mariant à merveille loisir et compétition. Des noms marquants pour le Club y figurent (Brigitte TASTET, Michèle et Alain RENAUD, Pierre POISSON, Roger COMBAREL, Christian PERRIER). La section est entraînée par Roger GOUSSE (classé 20).

En 1991, MESSIER s'implante à Vélizy et intègre dans son appellation le site géographique, actuellement Messier Sports Velizy (MSV), rattaché au Comité d'Etablissement du groupe MESSIER-BUGATTI-DOWTY (MBD), filiale de SAFRAN.

Le club de MESSIER élit alors domicile en 1995 dans la salle polyvalente du Comité d'Etablissement situé à Inovel Parc Sud à VELIZY- VILLACOUBLAY et, pour ceux qui seraient rebutés par la distance, sachez que la salle est désormais desservie par la ligne T6 du tramway direction Viroflay-Rive droite (station l'Onde) partant du métro Chatillon-Montrouge (L13).

## 2. Des logos et des maillots à l'image des évolutions de l'entreprise

Les logos évoluent au gré de l'évolution juridique de l'entreprise. Ils caractérisent et pérennisent son histoire. Leur symbolique n'est jamais le fruit du hasard et, au niveau du sport, reprend peu ou prou l'identité visuelle de l'entreprise. Ils se rattachent également, artistiquement, à une époque où on les appelait blasons, armoiries, écussons. Leur forme, leur couleur et leur contenu sont issus de l'héraldique. Identités visuelles, elles portent un message : on voit ici que Messier à l'origine privilégie le rouge et le noir, peut-être le métal et le feu de sa fusion, puis les cercles et l'écriture en arrondi symboles des roues d'avion, enfin l'aigle emblématique représentant la puissance et la force dans un domaine – le train d'atterrissage - où il faut convaincre de sa solidité.

 <p>Sporting Club Messier</p>	 <p>Sporting Club Messier Hispano</p>	 <p>SC Messier-Hispano-Bugatti</p>
 <p>SC Messier-Bugatti Vélizy</p>	 <p>Messier Sports Vélizy</p>	 <p>Messier Sports Vélizy (actuel)</p>

Les maillots que nos règlements de Ping appellent « chemisettes » sont aussi chargés de symboles en tous genres. N'a-t-on pas décrypté cette étoffe en 11 points distincts dans le numéro 268 (lien : <http://idf.corpo.free.fr/B268.pdf>).

Chez MESSIER, le noir (en fait bleu ultra-marine) revient tandis que le rouge cède le pas au bleu ciel, couleur qui ne va pas si mal quand on traite d'aéronautique ! La mécanique du ciel en somme avant d'attaquer la mécanique céleste qui n'est pas si loin de la physique ... Sachez que Messier a fait une étude approfondie pour confectionner son « drapeau », son étendard et le personnaliser. Quand je disais que cette petite association était bien vivante.



En écusson l'aigle, symbole de Messier	Le maillot Messier-Vélizy du Ping	Le maillot actuel avec SAFRAN et Messier Vélizy sur les manches
--	-----------------------------------	---

### 3. L'animation de la section

Elle a, en outre, l'habitude d'organiser des tournois internes, non à la section, mais à l'entreprise tout entière, entre services et par équipes, incluant des dames. Initiatives courantes dans le passé, ces manifestations sont la meilleure manière de se faire connaître des instances et de recruter. De la communication active en somme !

Le 1<sup>er</sup> tournoi interne /équipe/service a eu lieu en 1975 et laisse des souvenirs (Pierre POISSON Labo 1, Michel RADIN CT/F, France MARQUIER, Claire BARATTE, Jean-Claude CHARBONNIER, Lucien TOANEN).

En 1979, il compte 79 participants, pongistes occasionnels pour la plupart, en herbe pour d'autres (CHARBONNIER père et fils Péri Sud gagnent contre Francis NICOLLE et Philippe BEAUSSIEU CT/D6). Un Match de démonstration est organisé entre Roger GOUSSE/Danny DHONDT.

En 1981, le chiffre de participation est porté à 94 engagés (Martine PIMOULE, Nathalie RENAUD, HUGON, LACOTE, Michèle RENAUD, Brigitte TASTETS, Jean-Claude CHARBONNIER, Pierre LEYGNAC, Christian PERRIER)

Ces dernières années, l'animation s'est progressivement recentrée sur des tournois interservices en double avec une participation plus modeste et très dynamique. Sans oublier les tournois de fin de saison qui réunissent tous les membres de la Section et les pauses méridiennes pendant lesquelles de nombreux collègues amateurs viennent s'affronter dans des parties acharnées pour tenter de maîtriser la petite balle jaune. Enfin, c'est le Derby annuel avec le Club voisin d'Alcatel que nous avons démarré en 2010 et qui depuis se réitère sans faille. Il a aussi fait sa renommée parmi les pongistes grâce à la qualité de son buffet de clôture ...



Souvenirs des tous les tournois

### 4. La compétition

La section commence par engager une équipe de 6 en 1975 puis, dès 1978, aligne 18 joueurs en championnat corporatif Ile-de-France, une à 12 en division 4 et l'autre à 6 dans le critérium 2<sup>ème</sup> division. Elle compte encore 2 équipes de 6 entre 1992 et 1999, puis descend à 9 de 2000 à 2008 et joue depuis à 6. Ce déclin n'est pas celui du club mais celui de la désaffection générale pour le sport dans l'entreprise. Il est même à noter que Messier résiste quand nombre de clubs ont disparu. Leur existence est un message d'espoir pour tous ceux qui croient à un accident conjoncturel et que l'esprit d'entraide et d'amitié entre collègues finira par triompher car il est essentiel au management moderne.

En termes de niveau, les équipes ont alterné entre la D4 et la D2 avec une courte « excursion » (ou incursion) au top niveau, en phase 1 de la saison 2016/2017 !

### 5. Les principaux résultats

Le nom de Messier figure sur les tablettes de la Ligue en deux occasions, s'agissant du championnat :

- Saison 1998/1999 : 1<sup>er</sup> de poule D4 et champion de D4 contre le Crédit Agricole





L'équipe de la finale (manque Christian PERRIER) : Francis FAIVRE, Christian LABARBE, Maxime FARIBAUT, Pascal TURPIN, Roger KREMER, Pierre POISSON

- Saison 2003/2004 : 1<sup>er</sup> de poule D4 et champion de D4 contre BNP Paribas



L'équipe de la finale : Debouts : Christian PERRIER, Guy BERTRAND (remplaçant), Fabien FAIVRE et Gabriel SCOLAN / Accroupis : Olivier LE GUERN, Pascal TURPIN et Francis FAIVRE

- Saison 2006/2007 : 1<sup>er</sup> de poule D3 et vainqueur des barrages contre la Française des Banques avec comme équipe Olivier LE GUERN [35], Stéphane BOQUET [35], Johan GIMENEZ [40], Gabriel SCOLAN [45], Cyrille BRUSSELLE [55] et Fabrice RIEUPEYROU [70].

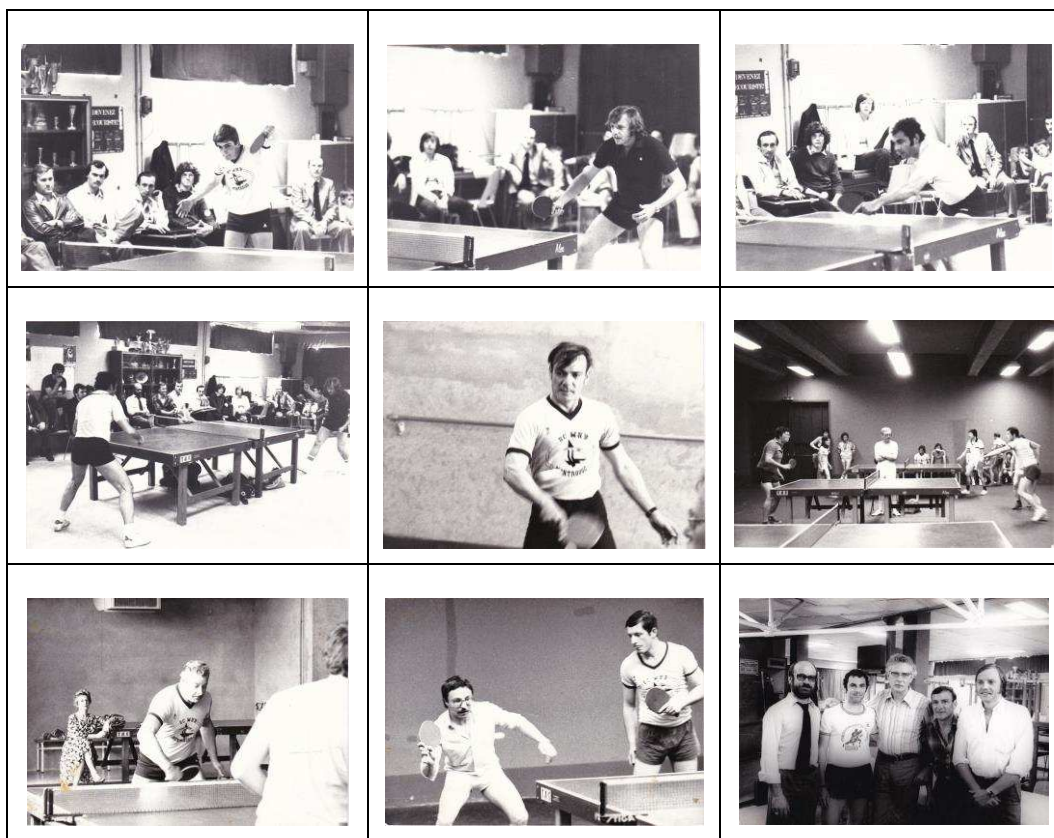


En photos (de gauche à droite) : l'équipe de compétition au complet avec Fabrice RIEUPEYROU, Cyrille BRUSSELLE, Christian PERRIER, Gabriel SCOLAN, Pascal TURPIN, Guy BERTRAND, Johan GIMENEZ, Fabien FAIVRE, Stéphane BOQUET, Olivier LE GUERN et Francis FAIVRE

## **6. Les joueurs anciens et actuels**

### **61. Les anciens**

Les joueurs anciens qui ont démarré et entretenu l'activité : Pierre LEYGNAC, Roger COMBAREL, Jean-Claude et Daniel CHARBONNIER, Lucien TOUANEN, Alain avec Michèle, Nathalie et Virginie RENAUD, Brigitte TASTETS, Jean-Marc HERVY, Jacques LEGRAND, Jean-Jacques PASSELANDE, Bernard LAVOINE, Philippe BEAUSSIEU, André EYMERIC, Nicole HERMET, Patrick CLUNET, Pierre avec Hervé et Véronique POISSON, Michel RADIN, Véronique THOMAS, Martine PIMOULE, Philippe BEAUGRAND, Christian DADAT, Jacques LEGRAND, Michel ROLIN, Brigitte TASTETS, Isaac BEN AYOUN, Jean-Luc PRONIER, Guy BERTRAND, Bernard LAVOINE, Roland MAUGUEN, Jean-Luc VOEUK, LEROUGE, MENU, Christian PERRIER, Jacques DOBBELAERE, Gérard BACKOUCHE, Claude ROBUCHON, Daniel MOINE et J. MARECHAL, Philippe BEAUSSIEU, Gérard CORDONNIER, Jacky PERRU, Bernard TONNEAU, Daniel THEULEAU, Jean-Claude CHOLLET, Francis NICOLLE, Jean-Marc COSSEZ, GAZENGEL, David et Stéphane SELLIER., LEMASSON, Michel VAURS, Marc COLLEDANI, Gérard CLOAREC, Daniel JOUAULT, Patrick BARRENKO, Jean EYMERIC, René MALAZZI, Bernard VAN VAECK, Dominique JARROT, André PASQUELIN, DE RUFFRAY, LE MASSON, RIMBAUX, TELLIER



de haut en bas et de gauche à droite [1] Philippe BEAUSSIEU, [2] Danny DHONDT, [3] Roger GOUSSE, [4] Roger GOUSSE et Danny DHONDT, [5] Lucien TOUANEN, [6] /, [7] Roland MAUGUEN, [8] /, [9] de gauche à droite : Alain RENAUD / Roger GOUSSE / René MALAZZI, Lucien TOUANEN et Danny DHONDT

Dans les 25 dernières années et au fil de l'eau, ils ont continué ou rejoint les compétitions corporatives au sein de l'équipe MESSIER

Guy BERTRAND, Charles BRAKA, Pascal BROCHARD, Gérard BUFORT, Jean-Marc COSSEZ, Christian DADAT, Francis FAIVRE, Maxime FARIBAULT, Roger KREMER, Frédéric LANGENFELD, Pierre LEYGNAC, Pierre LUBITSCH, Roland MAUGUEN, Didier METHARI, Daniel MOINE, Guy MOUCHARD, Pascal MOURALI, Jean NARCY, Jean-Luc NOIRJEAN, Alfredo PICARDI, Pierre POISSON, Alain RENAUD, Michel SAUER, Pascal TURPIN, Bernard VAN VAECK., Vincent LABARBE, Christian SILHOL, Jean-Louis BIGOT, Fabien FAIVRE, Emmanuel HENOT, Pascal MOURALI, Stéphane BOQUET, Jean-Pierre BOUTET, Jean-Paul DESMARES, Gabriel SCOLAN, Corinne DUVAL, Fabrice RIEUPEROU, Benoit DULAUIROY, Steeve DURAND, Nicolas MORETTI, Johan GIMENEZ, Olivier PENTECOTE, Cyrille BRUSSELLE, Pascal DUBOIS, Jean-Luc NIVAT, Gilian DADAT, Boris MEDA, Christophe VAUCAMPS, Audrey SPICKER, Matthias BIEHLER et Vasile-Ionut PRISACARI.

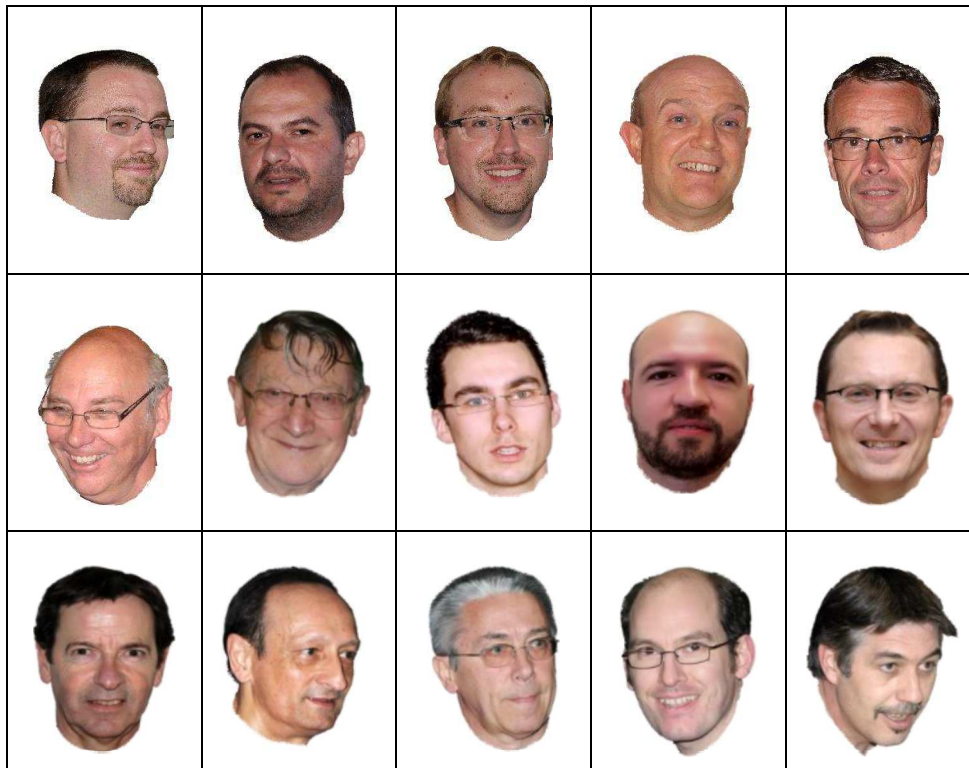
### Hommage au fondateur Pierre LEYGNAC



### 62. Les joueurs actuels de 2017

BIEHLER Matthias (1356), BOQUET Stéphane (1664), FAIVRE Francis (940), GIMENEZ Johan (1577), MEDA Boris (718), MOINE Daniel (698), RIEUPEYROU Fabrice (1235), TURPIN Pascal (883), PRISACARI Vasile-Ionut (500) et POISSON Pierre (656, un des pionniers qui a fêté ses 80 ans et qui est toujours en compétition avec l'équipe actuelle)

### 63. Un panel de pongistes « messiénistes »



1<sup>er</sup> rang : Johan GIMENEZ, Stéphane BOQUET, Fabrice RIEUPEYROU, Francis FAIVRE et Pascal TURPIN  
 2<sup>ème</sup> rang : Daniel MOINE, Pierre POISSON, Boris MEDA, Vasile-Ionut PRISACARI et Cyrille BRUSSELLE  
 3<sup>ème</sup> rang : Christian PERRIER, Guy BERTRAND, Christian DADAT, Gabriel SCOLAN et Olivier LE GUERN

### 7. Les présidents successifs

On ne saurait trop insister sur l'importance de l'encadrement bénévole dans l'existence d'un club. Que toutes ces personnalités qui ont donné leur temps soient saluées comme il se doit, avec mention de la performance - car c'en est une – à Francis FAIVRE qui vient « d'attaquer » sa 21<sup>ème</sup> saison à la tête de la section pongiste !

**1974 : Pierre LEYGNAC (fondateur) - André EYMERIC (1975-1977) - Michèle RENAUD (1977) - René MAUGUEN (1978-1979) - Daniel JOUAULT (1980) - Jacques LEGRAND (1981) - Alain RENAUD (1982-1995) - Depuis 1996 : Francis FAIVRE.**

### CONCLUSION

Puisse cet article raviver de beaux souvenirs chez certains et imaginer des retrouvailles, transmettre un patrimoine humain à d'autres qui auront à cœur de « ne pas jeter le manche après la cognée » et prolonger l'aventure humaine dont MESSIER est un exemple.

Quittons-nous sur cette note très optimiste : le Challenge Voile organisé par SAFRAN est actuellement la plus grande régates corporative de France et rassemble chaque année plusieurs centaines de collaborateurs du Groupe, venus du monde entier. **Non, le Sport dans l'Entreprise n'est pas mort !**

Article rédigé par Patrick PLESSIS en collaboration avec Francis FAIVRE, président, assisté de MM. Fabrice RIEUPEYROU,